



## THEMATIQUE 4 : Amélioration des connaissances

## DESCRIPTIF GENERAL

## COÛT TOTAL ESTIME

188 000 € TTC

## CONTEXTE

Préalablement au premier contrat, le PNR a réalisé un diagnostic sur les principaux cours d'eau (Chavanon et grands affluents). Les techniciens rivières des collectivités ont, sur leur temps d'animation, complété ce diagnostic. Ce travail se poursuivra dans le second contrat afin d'actualiser les données, préciser les perturbations sur le réseau hydrographique secondaire et adapter les actions aux enjeux identifiés.

Les prospections réalisées par LNE et la MEP 19 ont permis de mettre en évidence la présence de la Moule perlière et de l'Ecrevisse à pattes blanches sur le bassin versant du Chavanon. Les inventaires vont se poursuivre sur les cours d'eau non prospectés, propices à la présence de ces espèces. Un suivi des populations connues sera également effectué. Cette action participera au suivi de la qualité de l'eau et des milieux et permettra si nécessaire, de mettre en place des actions de préservation de ces espèces. Le CEN Auvergne réalisera des prospections Moule perlière sur le Département du Puy-de-Dôme (secteur non prospecté dans le cadre du 1er contrat) en complémentarité des actions portées par LNE.

Un inventaire des zones humides a été réalisé par le Conservatoire Botanique du Massif Central sur le périmètre du PNR ML (sur la partie Nouvelle Aquitaine). Afin d'enrichir les connaissances et d'avoir une information homogène sur les deux Régions, le CEN Auvergne réalisera un inventaire des zones humides sur la partie Puy-de-Dôme du bassin versant.

La MEP 19 réalise chaque année un travail d'analyses et d'interprétations de l'ensemble des données produites dans le cadre des actions de suivis et d'amélioration des connaissances portées par les différentes structures. Ce travail permet d'évaluer l'évolution de la qualité de l'eau au regard du programme d'actions. La MEP 19 poursuivra son travail de valorisation des données dans le cadre du contrat de progrès. L'analyse des données recueillies dans le cadre du premier contrat territorial a permis de mettre en évidence certaines perturbations et lacunes sur le bassin versant. Ainsi, il est proposé de mener, en complémentarité des autres suivis et inventaires, deux études :

- Un suivi quantitatif, la station suivie par la DREAL sur le Chavanon ne fonctionnant plus depuis 2014. Ce suivi permettra de mieux comprendre l'évolution hydrologique du bassin au regard du changement climatique ;
- Une étude sur la présence de molécules médicamenteuses sur le Chavanon. Les pêches électriques ayant mis en évidence un affaiblissement des populations piscicoles sur la station située sur le Chavanon dans la partie médiane de son cours.

## Correspondance au SDAGE Adour-Garonne :

*D 21. Améliorer la connaissance et la compréhension des têtes de bassin versant*

*A 15. Améliorer les connaissances pour atténuer l'impact du changement climatique sur les ressources en eau et les milieux aquatiques*

*A 17. Partager les savoir –faire et favoriser les transferts de connaissance scientifique*

*D 47. Renforcer la vigilance pour certaines espèces particulièrement sensibles sur le bassin*

*B 8. Connaître et limiter l'impact des substances d'origine médicamenteuse et hormonale, des nouveaux polluants émergents et des biocides*

## OBJECTIFS

- Améliorer les connaissances sur le fonctionnement et les sources de perturbations du bassin versant
- Améliorer les connaissances sur la répartition des espèces cibles des têtes de bassin versant
- Faire émerger des actions de préservation des espèces cibles et de leur habitat.
- Améliorer les connaissances sur l'évolution quantitative de la ressource en eau

## TERRITOIRE CIBLÉ

Ensemble du bassin versant

Masses d'eau concernées par des actions :

## MOYENS TECHNIQUES ET FINANCIERS

C.4.1	Diagnostic des cours d'eau (temps d'animation des techniciens rivières)	0 €
C42a	Amélioration des connaissances sur l'écrevisse à pattes blanches	30 500 €
C42b	Amélioration des connaissances sur la Moule perlière	50 000 €
C43	Réaliser des inventaires naturalistes sur des espèces ou espaces à enjeu du BV	Pour mémoire
C44	Améliorer la connaissance des zones humides en amont du plan d'eau de la Ramade	70 000 €
C45	Coordonner et valoriser l'ensemble des suivis et inventaires réalisés dans le cadre du contrat	31 000 €
C46	Améliorer les connaissances sur la gestion quantitative	3 000 €
C47	Réaliser une étude sur l'impact des molécules médicamenteuses sur le Chavanon	3 500 €
<b>TOTAL (en € TTC)</b>		<b>188 000 €</b>

Part financière prévisionnel de la thématique : 4 %

## Maîtres d'ouvrage concernés :

MEP19, LNE, CEN A, HCC, CCCC, PNR ML

## Partenaires techniques et/ou financiers potentiels :

AEAG, CRNA, CD23/63/19, EDF, OFB 23/63/19, ARS 19/63, DDT 23/63/19, DREAL NA, DREAL A, EPIDOR, Université de Limoges



## COÛT ESTIME

Cf. Fiche C.1.2

## MAITRE(S) D'OUVRAGE

Haute Corrèze Communauté, Communauté de communes  
Chavanon Combrailles et Volcans

## DESCRIPTIF TECHNIQUE ET DETAILLE DE L'ACTION

## Opération n° 1 : Diagnostic sur Haute Corrèze Communauté

L'opération consiste à réaliser un diagnostic complet en relevant notamment :

- L'occupation du sol,
- Les facteurs de perturbations (obstacles à l'écoulement, piétinement agricole, recalibrage, etc.)
- La qualité rivulaire,

Ce diagnostic permettra d'acquérir une connaissance fine du réseau hydrographique et d'orienter les stratégies de gestion, de préservation et de restauration. Les données recueillies compléteront celles acquises par Haute Corrèze Communauté sur le territoire du contrat depuis 2015. Le diagnostic sera réalisé en 2020 et 2021.

Le chargé de missions référent sur le secteur « Chavanon » de Haute Corrèze Communauté sera en charge du diagnostic et de sa saisie sous SIG.

L'opération sera réalisée sur les masses d'eau suivantes :

- de la Meouzette et de ses affluents (FRFR498) sur environ **32km**
- de le Rau du Feyt et de ses affluents (FRFRR498A\_1) sur environ **25km**
- de la Ramade et de ses affluents en rive droite (FRFR106A) sur environ **17 km**
- de la Barricade et de ses affluents (FRFRR106A\_7) sur environ **28 km**

Au total, ce sont 102 km de cours d'eau qui seront diagnostiqués.

## Opération n° 2 : Diagnostic sur CC CCV

Les diagnostics seront réalisés prioritairement sur : l'Eau du Bourg, Rau de Cornes et Rau de Malpeire.

**Etat de l'opération:**  Nouvelle  Dans la continuité du CT n°1  Reportée (CT n°1)

## MASSE(S) D'EAU VISÉE(S) :

FRFR498 (Méouzette) / FRFRR498A\_1 (Feyt) / FRFR106A (Chavanon) / FRFRR106A\_7 (Barricade) / FRFRR106A\_2 (Eau du Bourg) / FRFRR106A\_4 (Cornes) / FRFRR106A\_3 (Malpeire)

## PUBLIC VISÉ :

Tous les partenaires du contrat et les acteurs locaux

## PARTENAIRES TECHNIQUES ET/OU FINANCIERS POTENTIELS :

AEAG, CD 63/23/19, CR NA, OFB 63/23/19, FD 19/23/63, EPIDOR, PNRML

## DESCRIPTIF FINANCIER

## PROGRAMMATION DES OPÉRATIONS

Intitulé de l'opération	Total € HT	Total € TTC	Echéancier (en € TTC)				
			n	n+1	n+2	n+3	n+4
Opération 1							
Opération 2							
<b>TOTAL</b>							

Les coûts liés à cette opération sont intégrés à la fiche C.1.2.

## PLAN DE FINANCEMENT GLOBAL PAR OPÉRATION

Intitulé de l'opération	Taux d'aides prévisionnels							TOTAL taux d'aides	Montants prévisionnels d'aides
	AEAG	CR NA	CD23	CD63	CD19	EDF	Autres		
Opération 1									
Opération 2									
								<b>TOTAL</b>	

## INDICATEURS DE RÉALISATION

- Linéaire de cours d'eau diagnostiqué

## INFORMATIONS COMPLÉMENTAIRES





## MAITRE(S) D'OUVRAGE

Maison de l'Eau et de la Pêche de Corrèze

## COÛT ESTIME

30 500 € TTC

## DESCRIPTIF TECHNIQUE ET DETAILLE DE L'ACTION

**Opération n° 1 : Réalisation d'un suivi qualitatif des populations d'écrevisses du bassin du Chavanon (nasses et ADN environnemental) et d'un suivi quantitatif des populations d'écrevisses à pattes blanches (Austropotamobius pallipes) identifiées sur le bassin lors du premier contrat.**

### - Le suivi quantitatif :

Au cours du premier contrat territorial Chavanon, 2 populations d'écrevisses à pattes blanches ont été identifiées sur le bassin. Ces populations feront l'objet d'un suivi quantitatif par l'intermédiaire d'un protocole CMR (capture/marquage/recapture) l'année n, n+2 et n+4.

En effet, on sait que les derniers épisodes de sécheresse ont conduit à des étiages très sévères voire à la mise en assec de nombreux petits cours d'eau du bassin du Chavanon, dont l'affluent de la Barricade sur lequel une population d'écrevisses à pattes blanches avait été identifiée. Ce suivi devrait donc permettre de s'assurer que la population est toujours présente et de surveiller son état de santé.

Ce protocole de suivi consiste à prélever de nuit, en deux passages la totalité des individus supérieurs à 2 cm (pour des raisons de facilité de capture) observés sur la station étudiée. Au cours d'une première nuit, chaque individu capturé est mesuré, pesé et sexé puis marqué avec du verni (inoffensif pour l'écrevisse) avant d'être remis à l'eau. Lors d'une deuxième nuit, chaque individu capturé au cours des deux passages est trié en fonction de la présence ou non d'un marquage : les individus marqués sont comptés tandis que les individus non marqués sont mesurés, pesés et sexés ; l'ensemble des individus est ensuite relâché. Grâce à ces données, il sera possible d'évaluer la densité et la structure de la population, ainsi que son évolution temporelle.

A noter que l'ensemble du matériel de prospection (wadars, seaux, matériels de pesée et de mesure...) sera désinfecté avant les campagnes de terrain à l'aide d'un désinfectant fongicide et bactéricide (désogerme). En effet, cela est indispensable à la protection des populations d'écrevisses contre les transferts de pathologies telles que la peste des écrevisses.

### - Le suivi qualitatif :

Afin de continuer le travail entrepris au cours du premier contrat, les prospections qualitatives des cours d'eau du bassin du Chavanon seront poursuivies les années n+1 et n+3 pour identifier les limites de répartitions des populations d'écrevisses invasives et celles de l'écrevisse à pattes blanches.

Ces prospections sont réalisées grâce à 2 protocoles, la pose de nasses d'une part et des expertises « ADN environnemental » d'autre part.

Pour les nasses, celles-ci seront réparties sur des stations régulièrement espacées sur les cours d'eau en fin de journée, et relevées le lendemain matin. Chaque individu capturé est identifié, mesuré, pesé et sexé. Il est ainsi possible de dresser une cartographie précise de la répartition des écrevisses.

Cependant, lorsque les populations sont réduites, la pose des nasses ne permet pas toujours de détecter la présence des écrevisses, c'est pourquoi, en parallèle, certains cours d'eau feront l'objet de prélèvements afin de réaliser des expertises « ADN environnemental ». En effet, cette méthode basée sur l'extraction de l'ADN contenu dans un échantillon d'eau, permet d'améliorer la détection d'espèces aquatiques rares ou discrètes (comme c'est le cas de l'écrevisse à pattes blanches) présentes sur la portion du cours d'eau amont au point de prélèvement, et permettra ainsi de compléter les données issues du suivi nasses.

Comme pour le suivi quantitatif, l'ensemble du matériel de prospection (nasses, waders,...) sera désinfecté avant les campagnes de terrain à l'aide d'un désinfectant fongicide et bactéricide (désogerme).

Il est prévu de prospecter 30 stations par an en année n+1 et n+3 (20 à l'aide de nasses et 10 par l'intermédiaire de l'ADN environnemental).

L'amélioration des connaissances sur l'espèce permettra de préconiser des recommandations, notamment auprès des techniciens rivières des collectivités, en charge de la mise en oeuvre des plans pluriannuels de gestion (PPG).

**Etat de l'opération:**  Nouvelle  Dans la continuité du CT n°1  Reportée (CT n°1)

**MASSE(S) D'EAU VISÉE(S) :** Toutes les masses d'eau

**PUBLIC VISÉ :** Tous les partenaires du contrat territorial, les acteurs locaux, le grand public.

**PARTENAIRES TECHNIQUES ET/OU FINANCIERS POTENTIELS :** AEAG, CD 63/23/19, CR NA, OFB 63/23/19, FD 19/23/63, EPIDOR, EPCI FP, PNRML

## DESCRIPTIF FINANCIER

### PROGRAMMATION DES OPÉRATIONS

Intitulé de l'opération	Total € HT	Total € TTC	Echéancier (en € TTC)				
			n	n+1	n+2	n+3	n+4
Opération 1	25 417 €	30 500 €	3 500 €	10 000 €	3 500 €	10 000 €	3 500 €
<b>TOTAL</b>	<b>25 417 €</b>	<b>30 500 €</b>	<b>3 500 €</b>	<b>10 000 €</b>	<b>3 500 €</b>	<b>10 000 €</b>	<b>3 500 €</b>

### PLAN DE FINANCEMENT GLOBAL PAR OPÉRATION

Intitulé de l'opération	Taux d'aides prévisionnels							TOTAL taux d'aides	Montants prévisionnels d'aides
	AEAG	CR NA	CD23	CD63	CD19	EDF	Autres		
Opération 1	60%	...%*				10%		70%	21 350 €
<b>TOTAL</b>								<b>70%</b>	<b>21 350 €</b>

**\*Aides de la Région Nouvelle-Aquitaine :** La Région étudiera les financements des actions de la MEP19 au titre de sa politique en faveur de la biodiversité

## INDICATEURS DE RÉALISATION

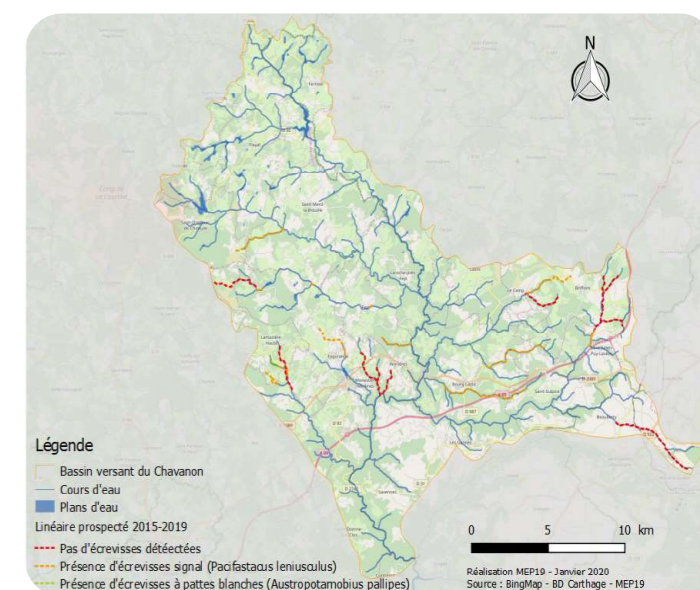
- Linéaire de cours d'eau prospecté
- Nombre de stations prospectées par an à l'aide de nasse et d'ADN environnemental
- Compte-rendu de prospection

## INFORMATIONS COMPLÉMENTAIRES

Calendrier prévisionnel

	n	n+1	n+2	n+3	n+4
Suivi quantitatif (CMR)					
Suivi qualitatif (Nasses/ADNe)					

Carte des prospections réalisées lors du premier contrat :





MAITRE(S) D'OUVRAGE  
Limousin Nature Environnement

COÛT ESTIME  
50 000 € TTC

## DESCRIPTIF TECHNIQUE ET DETAILLE DE L'ACTION

### Opération n° 1 : Etude amélioration des connaissances des espèces des milieux aquatiques

- o Améliorer l'état des connaissances sur les populations de Moules perlières du territoire. (répartition, état et dynamique des populations, état du substrat...)
- o Réaliser le suivi des populations connues et faire des inventaires.
- o Faire des propositions de périmètres des populations à fort enjeu afin de proposer des zonages adaptés (ZNIEFF, APPB par exemple).
- o Réaliser l'animation du réseau d'acteurs locaux et institutionnels nécessaire à la mise en place de ces zonages (élus, DDT, DREAL, socio-professionnels concernés).

L'amélioration des connaissances sur l'espèce permettra de préconiser des recommandations, notamment auprès des techniciens rivières des collectivités, en charge de la mise en oeuvre des plans pluriannuels de gestion (PPG).

Cette action sera réalisée prioritairement sur la partie Nouvelle-Aquitaine du bassin versant.

Calendrier : toute l'année

Des réunions de cadrage avec les autres maîtres d'ouvrages du Contrat seront nécessaires pour mutualiser les actions si besoin.

**Etat de l'opération:**  Nouvelle  Dans la continuité du CT n°1  Reportée (CT n°1)

LIEN AVEC AUTRES FICHES ACTION : Fiche C.4.3

MASSE(S) D'EAU VISÉE(S) :  
Toutes les masses d'eau

PUBLIC VISÉ :  
Techniciens rivières, pêcheurs, responsables d'AAPPMA, scolaires et grand public, élus locaux, personnel d'EDF

PARTENAIRES TECHNIQUES ET/OU FINANCIERS POTENTIELS :  
AEAG, CD 63/23/19, CR NA, OFB 63/23/19, FD 19/23/63, AAPPMA, EPIDOR, PNRML

## DESCRIPTIF FINANCIER

### PROGRAMMATION DES OPÉRATIONS

Intitulé de l'opération	Total € HT	Total € TTC	Echéancier (en € TTC)				
			n	n+1	n+2	n+3	n+4
Opération 1		50000 €	10000 €	10000 €	10000 €	10000 €	10000 €
<b>TOTAL</b>		50000 €	10000 €	10000 €	10000 €	10000 €	10000 €

### PLAN DE FINANCEMENT GLOBAL PAR OPÉRATION

Intitulé de l'opération	Taux d'aides prévisionnels						TOTAL taux d'aides	Montants prévisionnels d'aides
	AEAG	CR NA	CD23	CD63	CD19	EDF		
Opération 1	60%	...%				10%	70%	35 000 €
							<b>TOTAL</b>	<b>35 000 €</b>

## INDICATEURS DE RÉALISATION

- Nombre de kilomètres de cours d'eau prospectés,
- Nombre de nouvelles stations de Moules perlières trouvées,
- Nombre de station contrôlées,
- Nombre de périmètres proposées au zonages,
- Nombre de réunions avec les principaux acteurs....

## INFORMATIONS COMPLEMENTAIRES

Ces actions pourront évoluer au gré des retours d'expériences et des bilans annuels. Elles ne sont donc pas figées.



## MAITRE(S) D'OUVRAGE

Conservatoire d'Espaces Naturels d'Auvergne

## COÛT ESTIME

Pour mémoire

## DESCRIPTIF TECHNIQUE ET DETAILLE DE L'ACTION

### Opération n° 1 : Inventaires naturalistes sur des espèces ou espaces à enjeu

Inventaires naturalistes sur des espèces ou espaces à enjeu du BV Chavanon à savoir :

-Moule perlière (ADN environnemental sur affluents, suivi 3 stations Chavanon)

Cette opération dans le cadre de l'application du Plan national d'Actions (PNA) Moule perlière et de sa déclinaison à l'échelle régionale : le Plan régional d'action (PRA) coordonné par le CEN Auvergne. Elle sera réalisée en concertation principalement avec LNE.

#### Etat de l'opération:



Nouvelle



Dans la continuité du CT n°1



Reportée (CT n°1)

LIEN AVEC AUTRES FICHES ACTION : Fiche C.4.2.a

#### MASSE(S) D'EAU VISÉE(S) :

Toutes les masses d'eau côté Puy-de-Dôme

#### PUBLIC VISÉ :

Tous les partenaires du Contrat

#### PARTENAIRES TECHNIQUES ET/OU FINANCIERS POTENTIELS :

AEAG, CD 63/23/19, CR NA, OFB 63/23/19, FD 19/23/63, AAPPMA, EPIDOR, PNRML, GMA, Société Française d'Orchidophilie, CEN NA

## DESCRIPTIF FINANCIER

### PROGRAMMATION DES OPÉRATIONS

Intitulé de l'opération	Total € HT	Total € TTC	Echéancier (en € TTC)				
			n	n+1	n+2	n+3	n+4
Opération 1							
<b>TOTAL</b>							

### PLAN DE FINANCEMENT GLOBAL PAR OPÉRATION

Intitulé de l'opération	Taux d'aides prévisionnels							TOTAL taux d'aides	Montants prévisionnels d'aides
	AEAG	CR NA	CD23	CD63	CD19	EDF	Autres		
Opération 1									
								<b>TOTAL</b>	

## INDICATEURS DE RÉALISATION

-Linéaire de tronçons Moule perlière prospecté / nbre de stations contactées

-Linéaire de tronçons Campagnol amphibie prospecté / nbre de stations contactées

-Surface de zones humides potentielles prospectées

## INFORMATIONS COMPLÉMENTAIRES



COÛT ESTIME  
70 000 € TTCMAITRE(S) D'OUVRAGE  
Conservatoire d'Espaces Naturels d'Auvergne

## DESCRIPTIF TECHNIQUE ET DETAILLE DE L'ACTION

## Opération n° 1 : Etude amélioration des connaissances des espèces des milieux aquatiques

Inventaire, cartographie et mise en place de suivis sur les zones humides identifiées en amont de l'étang de la Ramade. Définition de la gestion à mettre en place sur les parcelles maîtrisées.

Inventaire des zones humides sur des secteurs particuliers, à faciès oligotrophe sur sédiments ou colluvions (63/23) : secteur (Messeix, Lastic, St Julien Puy Lavèze) et secteur (Flayat, St Agnant près Crocq). L'inventaire des zones humides à faciès oligotrophe sur sédiments ou colluvions permettra de cibler ce type de milieu comme un milieu prioritaire d'intervention pour le CEN Auvergne.

- Inventaire, carto
- Suivi type Ligero
- Diagnostic (conseils de gestion)
- Suivi effacement d'étang sur le bassin de la Ramade

**Etat de l'opération:**  Nouvelle  Dans la continuité du CT n°1  Reportée (CT n°1)

MASSE(S) D'EAU VISÉE(S) :  
FRFR106B

PUBLIC VISÉ :  
Communes, agriculteurs, propriétaires privés

PARTENAIRES TECHNIQUES ET/OU FINANCIERS POTENTIELS :  
AEAG, CD 63/23/19, CR NA, OFB 63/23/19, FD 19/23/63, AAPPMA, EPIDOR, PNRML, GMA, Société Française d'Orchidophilie, CEN NA

## DESCRIPTIF FINANCIER

## PROGRAMMATION DES OPÉRATIONS

Intitulé de l'opération	Total € HT	Total € TTC	Echéancier (en € TTC)				
			n	n+1	n+2	n+3	n+4
Opération 1		70 000 €	6 000 €	25 000 €	25 000 €	10 000 €	4 000 €
TOTAL		70 000 €	6 000 €	25 000 €	25 000 €	10 000 €	4 000 €

## PLAN DE FINANCEMENT GLOBAL PAR OPÉRATION

Intitulé de l'opération	Taux d'aides prévisionnels							TOTAL taux d'aides	Montants prévisionnels d'aides
	AEAG	CR NA	CD23	CD63	CD19	EDF	Autres		
Opération 1	80%							80%	56 000 €
								TOTAL	56 000 €

## INDICATEURS DE RÉALISATION

- Nbre de diagnostics réalisés
- Surface cartographiée en ha
- Nbre de suivis mis en place

## INFORMATIONS COMPLÉMENTAIRES



MAITRE(S) D'OUVRAGE

Maison de l'Eau et de la Pêche de Corrèze

COÛT ESTIME

31 000 € TTC

## DESCRIPTIF TECHNIQUE ET DETAILLE DE L'ACTION

## Opération n° 1 : Rédaction d'un rapport de synthèse annuel des données de suivi et d'évaluation

La collecte de données et le suivi de la qualité des cours d'eau et leur évolution, mais aussi celles relatives aux espèces protégées et patrimoniales doivent être valorisés auprès des différents maîtres d'ouvrage et des élus qui s'impliquent dans la démarche du contrat territorial.

Afin de valoriser ces informations, la MEP19 collectera les données issues des différents suivis menés sur le bassin du Chavanon (macrobenthos, poissons, thermie, physico-chimie, suivi moule perlière, suivi écrevisse), afin d'élaborer une synthèse annuelle cohérente à l'échelle du contrat territorial, qui reprendra également les indicateurs de la DCE.

**Etat de l'opération:**  Nouvelle  Dans la continuité du CT n°1  Reportée (CT n°1)

## MASSE(S) D'EAU VISÉE(S) :

Toutes les masses d'eau

## PUBLIC VISÉ :

Tous les partenaires du contrat territorial, les acteurs locaux, le grand public.

## PARTENAIRES TECHNIQUES ET/OU FINANCIERS POTENTIELS :

AEAG, CD 63/23/19, CR NA, OFB 63/23/19, FD 19/23/63, EPCI FP, EPIDOR, PNRML

## DESCRIPTIF FINANCIER

## PROGRAMMATION DES OPÉRATIONS

Intitulé de l'opération	Total € HT	Total € TTC	Echéancier (en € TTC)				
			n	n+1	n+2	n+3	n+4
Opération 1	25 833 €	31 000 €	7 000 €	5 000 €	6 000 €	5 000 €	8 000 €
<b>TOTAL</b>	<b>25 833 €</b>	<b>31 000 €</b>	<b>7 000 €</b>	<b>5 000 €</b>	<b>6 000 €</b>	<b>5 000 €</b>	<b>8 000 €</b>

## PLAN DE FINANCEMENT GLOBAL PAR OPÉRATION

Intitulé de l'opération	Taux d'aides prévisionnels							TOTAL taux d'aides	Montants prévisionnels d'aides
	AEAG	CR NA	CD23	CD63	CD19	EDF	Autres		
Opération 1	50%	...%*				20%		70%	21 700 €
								<b>TOTAL</b>	<b>20 700 €</b>

\*Aides de la Région Nouvelle-Aquitaine : La Région étudiera les financements des actions de la MEP19 au titre de sa politique en faveur de la biodiversité

## INFORMATIONS COMPLÉMENTAIRES

## INDICATEURS DE RÉALISATION

- Rédaction et diffusion du rapport de synthèse annuel



## MAITRE(S) D'OUVRAGE

Parc naturel régional de Millevaches en Limousin

## COÛT ESTIME

3 000 € TTC

## DESCRIPTIF TECHNIQUE ET DETAILLE DE L'ACTION

## Opération n° 1 : Réalisation d'un suivi quantitatif sur le bassin du Chavanon

Le contexte de changement climatique actuel et les années de sécheresse qu'a connu le territoire en 2018 et 2019 a poussé la commission «suivi» du contrat à s'interroger sur l'évolution des débits, la gestion quantitative et la résilience du bassin et des sous bassins versants. Une seule station de suivi des débits (le Chavaon à Messeix), gérée par la DREAL, est présente sur le bassin versant. La chronique de données s'étend de 1961 à 2014.

Une première analyse des données, dans le cadre du bilan du 1er contrat, a mis en évidence une diminution des débits moyens mensuels notamment sur les mois de septembre et octobre ainsi qu'un allongement de la durée d'étiage.

Afin d'affiner les connaissances sur l'aspect quantitatif et de pallier à l'arrêt de la chronique de données de la station du Chavanon, le PNR souhaite mettre en place un suivi quantitatif sur le territoire. Le suivi se fera via un réseau de sondes mesurant les hauteurs d'eau et les débits. Une partie du réseau sera fixe et un autre mobile afin de réaliser un suivi en fonction des travaux effectués par les autres maîtres d'ouvrages pour évaluer l'impact sur l'aspect quantitatif de la ressource en eau. Afin d'avoir une meilleure analyse des données, le PNR utilisera une partie du budget alloué à cette action pour acheter des données complémentaires comme par exemple des données climatiques (température, précipitations...).

L'emplacement des sondes sera discuté et validé en commission suivi réunissant l'ensemble des acteurs participants au volet amélioration des connaissances. Il s'agira d'équiper certains sous-bassins versants pour mieux évaluer l'impact du changement climatique, voire des actions (restauration de zones humides, effacement d'étangs, etc.).

Le PNR souhaite également échanger avec la DREAL sur les raisons de l'abandon de la station du Chavanon et engager une réflexion sur la remise en service ou non de celle-ci.

L'année 2021 permettra de renforcer les réflexions collectives menées sur cette thématique, présenter le projet au centre hospitalier et rédiger conjointement la proposition du sujet de stage. Ce temps nous permettra également de pouvoir commencer à réunir les données déjà existantes sur ce sujet.

**Etat de l'opération:**  Nouvelle  Dans la continuité du CT n°1  Reportée (CT n°1)

## MASSE(S) D'EAU VISÉE(S) :

Toutes les masses d'eau

## PUBLIC VISÉ :

Tous les partenaires du contrat territorial, les acteurs locaux, le grand public.

## PARTENAIRES TECHNIQUES ET/OU FINANCIERS POTENTIELS :

AEAG, CD 63/23/19, CR NA, OFB 63/23/19, FD 19/23/63, MEP 19, EPIDOR, PNRML

## DESCRIPTIF FINANCIER

## PROGRAMMATION DES OPÉRATIONS

Intitulé de l'opération	Total € HT	Total € TTC	Echéancier (en € TTC)				
			n	n+1	n+2	n+3	n+4
Opération 1	2 500 €	3 000 €	3 000 €				
<b>TOTAL</b>	<b>2 500 €</b>	<b>3 000 €</b>	<b>3 000 €</b>				

## PLAN DE FINANCEMENT GLOBAL PAR OPÉRATION

Intitulé de l'opération	Taux d'aides prévisionnels							TOTAL taux d'aides	Montants prévisionnels d'aides
	AEAG	CR NA	CD23	CD63	CD19	EDF	Autres		
Opération 1	50%*			25%				75%	2 000€
								<b>TOTAL</b>	<b>2 000 €</b>

\*Le taux d'aide de l'AEAG est de 50% HT soit 41% TTC.

## INDICATEURS DE RÉALISATION

- Nombre de stations suivies
- Nombre de données recueillies

## INFORMATIONS COMPLÉMENTAIRES



MAITRE(S) D'OUVRAGE  
A définirCOÛT ESTIME  
3 500 € TTC

## DESCRIPTIF TECHNIQUE ET DETAILLE DE L'ACTION

## Opération n° 1 :

La problématique des pollutions liées aux substances médicamenteuses est une préoccupation récurrente de toutes les assemblées de gestion. Les Etats Généraux de la Dordogne de 2012, évoquaient les résidus médicamenteux comme pouvant être une des explications de la baisse de la biodiversité aquatique. Les CLE des SAGE du bassin Dordogne identifient les produits pharmaceutiques comme une problématique majeure.

Le Parc naturel régional (PNR) de Millevaches en Limousin a coordonné le 1er Contrat territorial Chavanon, en 2020, un nouveau contrat de progrès territorial est élaboré.

Le 1er Contrat Territorial Chavanon avait mis en évidence un manque de connaissance sur l'impact des substances médicamenteuses sur les populations piscicoles. Une station de suivi (Celette), située juste en aval d'un rejet d'un hôpital psychiatrique, inquiète les fédérations de pêche qui mesurent des perturbations sur l'abondance et les taux de reproduction des espèces. Les résultats physico-chimiques ne permettent pas de l'expliquer.

Le Centre Hospitalier du Pays d'Eygurande (CHPE) est un établissement sous gestion privée (association de gestion du CHPE) sous tutelle de l'ARS. Le Conseil Départemental de la Corrèze est propriétaire et le Président du CD19 est le Président du Conseil d'Administration de l'association de gestion. L'établissement a une capacité d'accueil de 170 lits en hospitalisation et assure le suivi de 709 personnes en ambulatoire.

Un groupe de travail entre le PNR, l'Université de Limoges, L'Agence de l'Eau Adour-Garonne, le Département, l'ARS, la Maison de l'Eau et de la Pêche (MEP) et EPIDOR a été mis en place pour lancer une étude autour de la problématique des substances médicamenteuses dans l'eau.

Dans un premier temps, un stage proposé en 2022, permettra d'établir un état des lieux des connaissances sur cette station : molécules utilisées, concentrations, flux et établir un plan d'action clé en main avec des financements fléchés pour traiter les résidus médicamenteux des eaux usées.

Dans un second temps et en fonction de ces premiers résultats, une étude plus approfondie pourrait être lancée pour mesurer les conséquences sur l'environnement (bioaccumulation, devenir dans les sédiments des retenues, ...), élargir aux molécules vétérinaires et à l'ensemble du bassin versant de la Dordogne.

Etat de l'opération:  Nouvelle  Dans la continuité du CT n°1  Reportée (CT n°1)

MASSE(S) D'EAU VISÉE(S) :  
FRFR106A (Chavanon)

PUBLIC VISÉ :  
Tous les partenaires du contrat territorial, les acteurs locaux, le grand public.

PARTENAIRES TECHNIQUES ET/OU FINANCIERS POTENTIELS :  
AEAG, CD 63/23/19, CR NA, OFB 63/23/19, FD 19/23/63, EPIDOR, PNRML

## DESCRIPTIF FINANCIER

## PROGRAMMATION DES OPÉRATIONS

Intitulé de l'opération	Total € HT	Total € TTC	Echéancier (en € TTC)				
			n	n+1	n+2	n+3	n+4
Opération 1		3500 €		3500 €			
<b>TOTAL</b>							

## PLAN DE FINANCEMENT GLOBAL PAR OPÉRATION

Intitulé de l'opération	Taux d'aides prévisionnels							TOTAL taux d'aides	Montants prévisionnels d'aides
	AEAG	CR NA	CD23	CD63	CD19	EDF	Autres		
Opération 1	50%							50%	1 750 €
<b>TOTAL</b>								<b>50%</b>	<b>1 750 €</b>

## INDICATEURS DE RÉALISATION

## INFORMATIONS COMPLÉMENTAIRES